

Dell Latitude ST

מדריך למשתמש



דגם תקינה: T02G
סדר תקינה: T02G001

תוכן עניינים

2.....הערות, התראות ואזהרות

7.....פרק 1: טיפול במחשב

- 7..... לפני עבודה בתוך גוף המחשב
- 8..... כלים מומלצים
- 8..... כיבוי המחשב
- 8..... לאחר עבודה בתוך גוף המחשב

9.....פרק 2: סקירה כללית

- 9..... ממשק
- 10..... סקירה כללית של העט
- 10..... פרטי העט
- 10..... כיול העט
- 11..... הסרה / הכנסה של הסוללה והקצה של עט המגע
- 11..... השימוש בעט האלקטרוני
- 11..... שימוש בעט כעכבר
- 11..... שימוש בעט כעט כתיבה
- 11..... לוח קלט של מחשב הלוח
- 12..... עבודה עם קבצים
- 12..... הזנת טקסט
- 13..... תנועות עט
- 14..... שימוש בתכונות המגע
- 15..... תחנת עגינה

17.....פרק 3: הסרת כרטיס הזיכרון SD

- 17..... התקנת כרטיס זיכרון SD

19.....פרק 4: הסרת עט ה-Digitizer

- 19..... התקנת עט ה-Digitizer

21.....פרק 5: הסרת דלת התווית

- 21..... התקנת דלת התווית

23.....פרק 6: הסרת כרטיס ה-SIM

- 24..... התקנת כרטיס ה-SIM

25.....פרק 7: הסרת הכיסוי התחתון

- 26..... התקנת הכיסוי התחתון

| | |
|---------|---|
| 27..... | פרק 8: הסרת הסוללה |
| 28..... | התקנת הסוללה |
| 29..... | פרק 9: הסרת כרטיס רשת התקשורת המקומית האלחוטית (WLAN) |
| 30..... | התקנת כרטיס רשת התקשורת המקומית האלחוטית (WLAN) |
| 31..... | פרק 10: הסרת כרטיס רשת התקשורת המרחבית האלחוטית (WWAN) |
| 32..... | התקנת כרטיס רשת התקשורת המרחבית האלחוטית (WWAN) |
| 33..... | פרק 11: הסרת התקן האחסון הפנימי (כונן מצב מוצק) |
| 33..... | התקנת התקן האחסון הפנימי (כונן מצב מוצק) |
| 35..... | פרק 12: הסרת סוללת המטבע |
| 35..... | התקנת סוללת המטבע |
| 37..... | פרק 13: הסרת הרמקול |
| 38..... | התקנת הרמקול |
| 39..... | פרק 14: הסרת מכלול המסגרת האמצעית |
| 40..... | התקנת מכלול המסגרת האמצעית |
| 41..... | פרק 15: הסרת המצלמה |
| 42..... | התקנת המצלמה |
| 43..... | פרק 16: הסרת לוח הקלט/פלט (I/O) |
| 44..... | התקנת לוח הקלט/פלט (I/O) |
| 45..... | פרק 17: הסרת לוח העגינה |
| 46..... | התקנת לוח העגינה |
| 47..... | פרק 18: הסרת לוח המערכת |
| 48..... | התקנת לוח המערכת |
| 49..... | פרק 19: הסרת כבל איתות דיפרנציאל במתח נמוך (LVDS) |
| 50..... | התקנת כבל ה-LVDS (איתות דיפרנציאל במתח נמוך) |
| 51..... | פרק 20: הגדרת מערכת |
| 51..... | סקירה של הגדרת המערכת |
| 51..... | כניסה להגדרת המערכת |
| 51..... | ניווט בהגדרת המערכת |
| 52..... | תפריט אתחול |
| 52..... | אפשרויות הגדרת המערכת |

פרק 21: פתרון בעיות.....55

| | |
|---------|--------------------------------------|
| 55..... | הערכת מערכת משופרת לפני אתחול (ePSA) |
| 55..... | הפעלת תוכנית האבחון ePSA |
| 57..... | קודי צפצוף |
| 57..... | קודי שגיאה של נוריות |
| 58..... | פתרון בעיות ב-N-trig Digitizer |
| 58..... | בעיות התקנה של פתרון הבעיה: |
| 58..... | בעיות ביצועים של פתרון הבעיה: |
| 59..... | בעיות ביצועים של פתרון הבעיה: |

פרק 22: מפרט טכני.....61

פרק 23: פנייה אל Dell.....65

טיפול במחשב

לפני עבודה בתוך גוף המחשב

פעל לפי הנחיות הבטיחות הבאות כדי לסייע בהגנה על המחשב מפני נזק אפשרי וכדי לסייע בהבטחת בטיחותך האישית. אלא אם צוין אחרת, כל הליך מניח שמתקיימים התנאים הבאים:

- ביצעת את הפעולות המפורטות בסעיף 'עבודה בתוך גוף המחשב'.
- קראת את הוראות הבטיחות המצורפות למחשב.
- רכיב ניתן להחלפה או - אם נרכש בנפרד - להתקנה על-ידי ביצוע הליך ההסרה בסדר הפוך.

אזהרה:



לפני עבודה בתוך גוף המחשב, קרא את הוראות הבטיחות שגוללות למחשב. לקבלת מידע נוסף על נוהלי הבטיחות המומלצים, עיין ב- www.dell.com/regulatory_compliance באתר Regulatory Compliance Homepage

התראה:



ישנם תיקונים רבים שרק טכנאי שירות מוסמך יכול לבצע. עליך לבצע פתרון בעיות ותיקונים פשוטים בלבד כפי שמתיר תיעוד המוצר, או בהתאם להנחיות של השירות המקוון או השירות הטלפוני ושל צוות התמיכה. האחריות אינה מכסה נזק שייגרם עקב טיפול שאינו מאושר על-ידי Dell. קרא את הוראות הבטיחות המפורטות שצורפו למוצר ופעל על-פיהן.

התראה:



כדי למנוע פריקה אלקטרוסטטית, פרוק מעצמך חשמל סטטי באמצעות רצועת הארקה לפרק היד או נגיעה במשטח מתכת לא צבוע, כגון מחבר בגב המחשב.

התראה:



טפל ברכיבים ובכרטיסים בזהירות. אל תיגע ברכיבים או במגעים בכרטיס. החזק כרטיס בשוליו או בתושבת ההרכבה ממתכת. יש לאחוז ברכיבים כגון מעבד בקצוות ולא בפינים.

התראה:



בעת ניתוק כבל, יש למשוך את המחבר או את לשונית המשכה שלו ולא את הכבל עצמו. כבלים מסוימים מצוידים במחברים עם לשוניות נעילה; בעת ניתוק כבל מסוג זה, לחץ על לשוניות הנעילה לפני ניתוק הכבל. בעת הפרדת מחברים, החזק אותם ישר כדי למנוע כיפוף של הפינים שלהם. נוסף על כך, לפני חיבור כבל, ודא ששני המחברים מכוונים ומיושרים כהלכה.

הערה:



צבעי המחשב ורכיבים מסוימים עשויים להיראות שונה מכפי שהם מופיעים במסמך זה.

כדי למנוע נזק למחשב, בצע את השלבים הבאים לפני תחילת העבודה בתוך גוף המחשב.

1. ודא שמשטח העבודה שטוח ונקי כדי למנוע שריטות על כיסוי המחשב.
2. כבה את המחשב (ראה [כיבוי המחשב](#)).
3. אם המחשב מחובר להתקן עגינה (מעוגן), כגון בסיס מדיה אופציונלי או סוללה, נתק אותו מהתקן העגינה.

התראה:



כדי לנתק כבל רשת, תחילה נתק את הכבל מהמחשב ולאחר מכן נתק אותו מהתקן הרשת.

4. נתק את המחשב ואת כל ההתקנים המחוברים משקעי החשמל שלהם.

כלים מומלצים

כדי לבצע את ההליכים המתוארים במסמך זה, ייתכן שתזדקק לכלים הבאים:

- מברג שטוח קטן
- מברג פיליפס #0
- מברג פיליפס #1
- להב חיתוך קטן מפלסטיק
- תקליטור של תוכנית עדכון Flash BIOS

כיבוי המחשב

התראה: 

כדי להימנע מאובדן נתונים, שמור וסגור את כל הקבצים הפתוחים וצא מכל התוכניות הפתוחות לפני כיבוי המחשב.

1. כבה את מערכת ההפעלה.
2. ודא שהמחשב וכל התקנים המחוברים כבויים. אם המחשב והתקנים המחוברים לא נכבו באופן אוטומטי כאשר כיבית את מערכת ההפעלה, לחץ והחזק את לחצן ההפעלה במשך כ-4 שניות כדי לכבות אותם.

לאחר עבודה בתוך גוף המחשב

לאחר השלמת הליכי החלפה, הקפד לחבר התקנים חיצוניים, כרטיסים וכבלים לפני הפעלת המחשב.

התראה: 

כדי שלא לגרום נזק למחשב, השתמש אך ורק בסוללה שנועדה לשימוש במחשב מסוים זה של Dell. אין להשתמש בסוללות המיועדות למחשבי Dell אחרים.

סקירה כללית

Dell Latitude ST כולל מערכת הפעלה Windows 7 במחשב סלייט עם מסך מגע בגודל 10 אינץ', ומשלב את הניידות של מחשב לוח עם יכולת הניהול, האבטחה והתאימות של מחשב נייד.

Latitude ST פותח קטגוריה חדשה של פלטפורמות מחשב לוח שעונות על הצרכים הייחודיים למשתמשים עסקיים, כגון:

- אבטחה, יכולת ניהול ותמיכה בוירטואליזציה ברמה עסקית
- מעבד Intel Atom ויכולות ריבוי-נגיעות מלאות עם קלט עט להזנת הערות
- הצעות ייחודיות עבור Windows 7 Home Premium ו-Professional במגוון הבריאות, החינוך והכספים

ממשק מערכת ההפעלה המוכר מאפשר לך לפתח ולערוך מסמכים עסקיים באופן שוטף באמצעות תכונות אבטחה ברמת הארגון. תכונות ריבוי-הנגיעות, הגודל והמשקל הנוחים של מחשב הלוח מאפשרים ניידות וקלות שימוש ביישומים ארגוניים. ניתן לקבוע את תצורתו של Latitude ST עם ערכה שלמה של יישומי Windows Office עסקיים. בנוסף, ניתן לחבר את מחשב הלוח לעכבר, למדפסת, לצג HD ולרשת קווית דרך תחנת העגינה האופציונלית. קל לרשום הערות ב-Latitude ST באמצעות עט המגע מסוג N-Trig או מסך ריבוי-הנגיעות המותאם לשימוש בתנועות. המחשב כולל גם מצלמה קדמית של 720 פיקסל ומצלמה אחורית של 5.0 מגה-פיקסל. עיצובו של Latitude ST מבטיח את עמידותו בזכות הבולם מצופה הגומי שמסייע להגן מפני נפילות לא מכוונות, ואילו זכוכית Corning Gorilla Glass מסייעת להבטיח שהמסך יוכל לעמוד במצבים לא צפויים.

Dell Latitude ST מעוצב כמחשב דק וקל כדי שיתאים לצורכי הניידות של מנהלים, מנהלי מכירות, רופאים וסטודנטים. בזכות מבנה זה, יכול המוצר לתפקד כמערכת ראשית בנסיעות עסקיות קצרות, בשיחות מכירה טלפוניות ועוד. המחשב תוכנן מאל"ף ועד תי"ו להיות מנוהל בדומה לאופן שבו מנוהלים מחשבים ניידים, מחשבים שולחניים ותחנות עבודה כיום.

ממשק

בטבלה הבאה מפורטים ממשקי Latitude ST:

טבלה 1. ממשקי Latitude ST

| חיאור | הכונה |
|-------|---|
| | יכולת להשתמש באצבע כהתקן קלט. |
| | מגע |
| | יישום מקורי לכתובת הערות המקבל קלט ישירות מעט או ממגע. |
| | Windows Journal |
| | כלי המשמש ללכידת קטעי נתונים חזותיים (מסמכים, תמונות וכדומה) באמצעות עט או מגע. |
| | Snipping Tool (כלי החיתוך) |
| | קיצורי דרך למשימות נפוצות המופעלים באמצעות תנועות אצבע. |
| | תנועות |
| | מזהה חזותי בתיקיות המאפשר בחירת קבצים. |
| | חיבות סימון |
| | סמן חזותי המציין את מיקום ההקשה. |
| | משוב סמן |
| | כלי המשמש להזנת נתונים באמצעות עט או מגע המחליפים את מקומה של מקלדת. |
| | Tablet Input Panel (לוח קלט של מחשב לוח) |
| | לוח הקלט של מחשב הלוח והסמל משנים את גודלם בהתאם לשימוש בעט או במגע. |
| | כלים רגישים להתקן קלט |
| | סמן לוח מיוחד לפונקציות מחשב לוח, בניגוד למצביע עכבר רגיל. |
| | סמן לוח |
| | כלי נפרד המופיע במצב 'מגע' ומשמש לצורכי לחיצה ימנית. |
| | רכיב גרפי Touch (מגע) |
| | משוב חזותי המאפשר לראות אם הצלחת ללחוץ על היעד. |
| | משוב סמן |

סקירה כללית של העט

Latitude ST משתמש בכמה התקני קלט. באפשרותך להשתמש במקלדת ה-USB ובעכבר ה-USB החיצוניים הסטנדרטיים, לבחור בעט האלקטרוסטטי או פשוט להשתמש באצבע כאמצעי קלט.

Latitude ST משתמש בעט אלקטרוסטטי או בעט מגע שעוצב במיוחד לשימוש במצב מחשב לוח. במקום להסתמך על כוח הסוללה, מקור האנרגיה עבור עט המגע הוא אנרגיה מגנטית שמופקת על-ידי סליל העירור המובנה בתוך ה-Digitizer עצמו. האות מהסליל נקלט על-ידי עט המגע וגורם לעט המגע לשרר שדה חשמלי.



השדה החשמלי המועבר נקלט על-ידי מטריצת קווים מוליכים במחשב הסלייט. המיקום המדויק של עט המגע נקבע באמצעות אותות המשרעת הנמוכים שמתקבלים במוליכים האנכיים והאופקיים. כך מועבר אות מתאים למעבד המובנה של ה-Digitizer.

פרטי העט



1. עט
2. לחצן המחק של העט
3. לחצן הלחיצה ימנית של העט
4. קצה העט
5. מכסה נשלף להחלפת הסוללה

כיוול העט

העט יכול לפעול בכיוול ברירת המחדל או בכיוול שאתה או משתמש אחר מגדירים. מומלץ להשתמש בעט רק כאשר הוא מכויל להגדרות הכיוול האישיות שלך. הכיוול ממתב את ביצועי העט עבור כל משתמש.

1. פתח את **Control Panel** (לוח הבקרה).
2. לחץ פעמיים על **Tablet PC Settings** (הגדרות Tablet PC).
3. בחלון **Tablet PC Settings** (הגדרות Tablet PC), לחץ על **Calibrate** (כיוול).
4. במסך **Calibrate pen** (כיוול עט) או במסך קלט המגע, בחר באפשרות **Pen input** (קלט עט).

הסרה / הכנסה של הסוללה והקצה של עט המגע



כדי להסיר/להכניס את הסוללה, שחרר את מכסה הבורג. יש להכניס תחילה את הסוללה עם הסימן '+' לעט המגע. כדי להסיר את קצה העט, החזק את קצה העט ומשוך אותו מתוך עט המגע. התקן קצה עט חדש על-גבי ראש עט המגע.




השימוש בעט האלקטרוני

Latitude ST משתמש בכמה התקני קלט. באפשרותך להשתמש במקלדת ה-USB ובעכבר ה-USB החיצוניים הסטנדרטיים, לבחור בעט האלקטרוסטי או פשוט להשתמש באצבע כאמצעי קלט.

שימוש בעט כעכבר

ניתן להשתמש בעט באותו אופן שבו אתה משתמש בעכבר או במשטח מגע במחשב נייד. בעת החזקת העט בקרבת הצג, מופיע סמן קטן. הזזת העט מזיזה את הסמן. הטבלה שלהלן מתארת את אופן השימוש בעט.

טבלה 2. השימוש בעט האלקטרוסטי

| מראה | פעולה | פונקציה |
|---|---|-------------------------|
|  | הקש בעדיניות על מסך מחשב הלוח בעזרת קצה העט. | זהה ללחיצה בודדת בעכבר. |
|  | הקש בעדיניות פעמיים ברצף מהיר על מסך מחשב הלוח בעזרת קצה העט. | זהה ללחיצה כפולה בעכבר. |
|  | גע במסך בעזרת העט והחזק אותו במקומו לרגע עד שיוצג ב-Windows מעגל שלם סביב הסמן. | זהה ללחיצה ימנית בעכבר. |

שימוש בעט כעט כתיבה

תוכנת זיהוי כתב היד מאפשרת להזין בקלות טקסט ביישומים בעזרת העט. יישומים מסוימים, כגון Windows Journal, מאפשרים לכתוב בעזרת העט ישירות בחלון היישום.

לוח קלט של מחשב הלוח

כאשר יישום אינו תומך ישירות בקלט עט, באפשרותך להשתמש ב-**Tablet PC Input Panel** (לוח הקלט של מחשב הלוח) כדי להזין טקסט ביישום. אם תקיש באזור הניתן לעריכה, יופיע הסמל של Tablet PC Input Panel (לוח קלט של מחשב הלוח). הקשה על הסמל גורמת ללוח הקלט לצאת משולי הצג.



באפשרותך להזיז את הכרטיסייה **Input Panel** (לוח קלט) על-ידי גרירתה למעלה או למטה לאורך שולי המסך. לאחר מכן, כאשר תקיש עליה, לוח הקלט ייפתח באותו מיקום אופקי במסך שהכרטיסייה מופיעה בו.



עבודה עם קבצים

ניתן לפתוח, למחוק או להעביר קבצים או תיקיות רבים בפעולה אחת על-ידי בחירת פריטים מרשימה. בעזרת עט מגע, רחף מעל פריט אחד בכל פעם וסמן את תיבת הסימון המופיעה משמאל לכל פריט. כדי להפעיל תיבות סימון:

1. פתח את **Control Panel** (לוח הבקרה).
2. עבור אל **Folder Options** (אפשרויות תיקיה).
3. לחץ על **View** (תצוגה).
4. תחת **Advanced settings** (הגדרות מתקדמות), בחר בתיבת הסימון **Use check boxes to select items check box** (השתמש בתיבות סימון לבחירת פריטים) ולאחר מכן לחץ על **OK** (אישור).

הזנת טקסט

באפשרותך להשתמש בזיהוי כתב יד או במקלדת המגע כדי להזין טקסט.

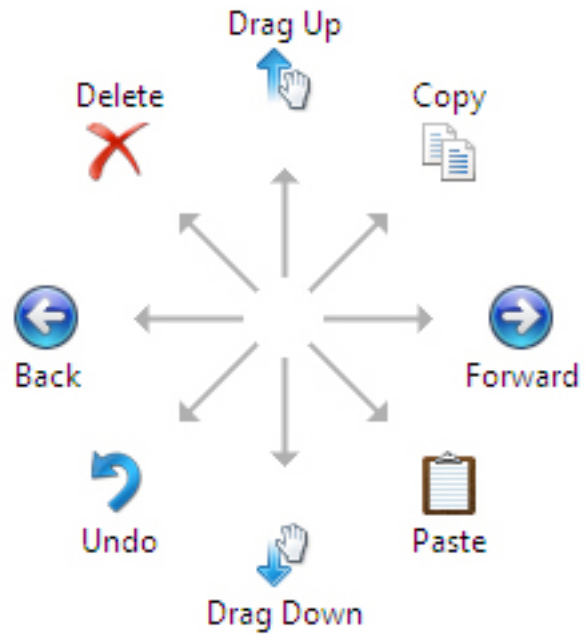
טבלה 3. סמלי לוח הקלט

| פונקציה | שם | סמל |
|---|--------------|-----|
| משטח הכתיבה ולוח התווים ממירים כתב יד לטקסט מוקלד. משטח הכתיבה מאפשר לך לכתוב ברציפות, בדיוק כמו על דף שורות. השתמש בלוח התווים להזנת תו אחד בכל פעם. לוח התווים ממיר את כתב היד לטקסט מוקלד, אות אחת, ספרה אחת או סמל אחד בכל פעם, אך אינו מתחשב בהקשר של המילה השלמה ואינו מנצל את מילון כתב היד. כדי לעבור ללוח התווים בלוח הקלט, הקש על Tools (כלים) ולאחר מכן בחר Write character by character (כתוב תו אחר תו). | זיהוי כתב יד | |
| מקלדת המגע דומה למקלדת רגילה, אך הזנת הטקסט מתבצעת על-ידי הקשה על המקשים בעזרת עט המגע או האצבע. | מקלדת מגע | |

משטח הכתיבה ולוח התווים כוללים לוח מקשי מספרים, לוח מקשי סמלים ומקשי אינטרנט מהירים המאפשרים להזין סוגי טקסט אלה במהירות ובדיוק. מקשים מהירים אלה מוסתרים בעת תחילת הכתיבה, אך הם מופיעים לאחר שאתה מקליד או מוחק טקסט. כברירת מחדל, לוח הקלט עובר אוטומטית למקלדת המגע בעת מיקום נקודת ההקלדה בתיבת טקסט לצורך הזנת סיסמה.

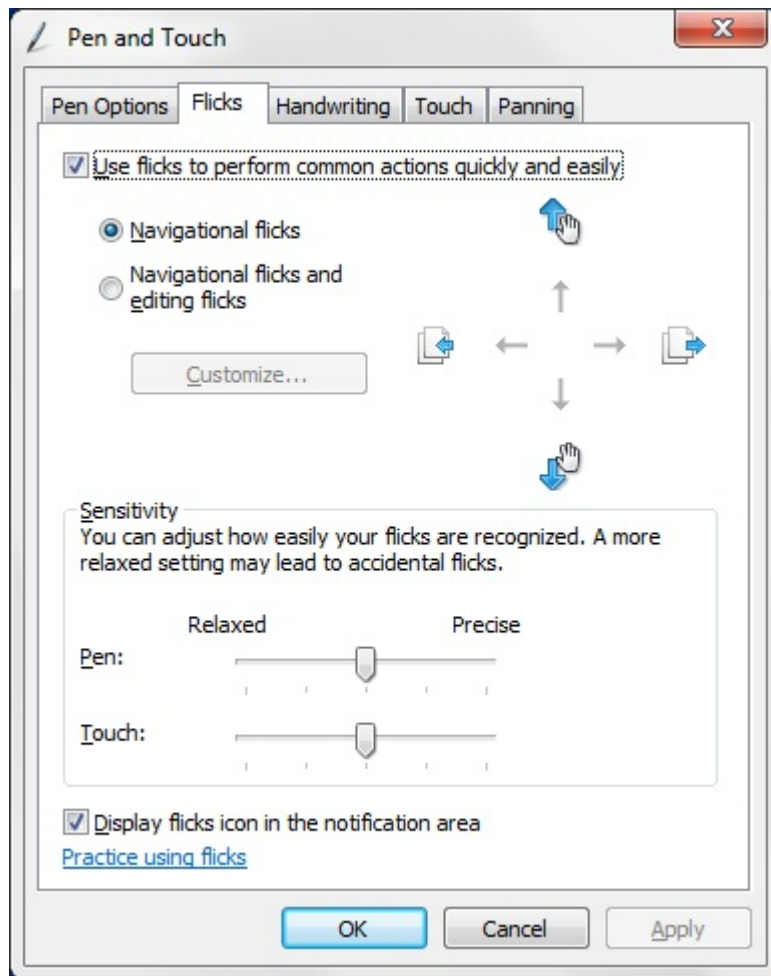
תנועות עט

תנועות עט מאפשרות להשתמש בעט לביצוע פעולות הדורשות בדרך כלל שימוש במקלדת, כגון הקשת <Page Up> או שימוש במקשי החצים. תנועות עט הן תנועות כיוון מהירות. עליך פשוט לשרטט במהירות קו קצר באחד משמונה כיוונים. בעת זיהוי תנועת עט, מחשב הלוח מבצע את הפעולה המשויכת לתנועה.



התמונה שמתחת לה מתארת את הגדרות ברירת המחדל של תנועות העט.

הגדרות אלה ניתנות להתאמה אישית. לשם כך, עבור אל **Start (התחל)** → **Control Panel (לוח הבקרה)** → **Pen and Touch (עט ומגע) ולחץ על הכרטיסייה Flicks (תנועות)**.



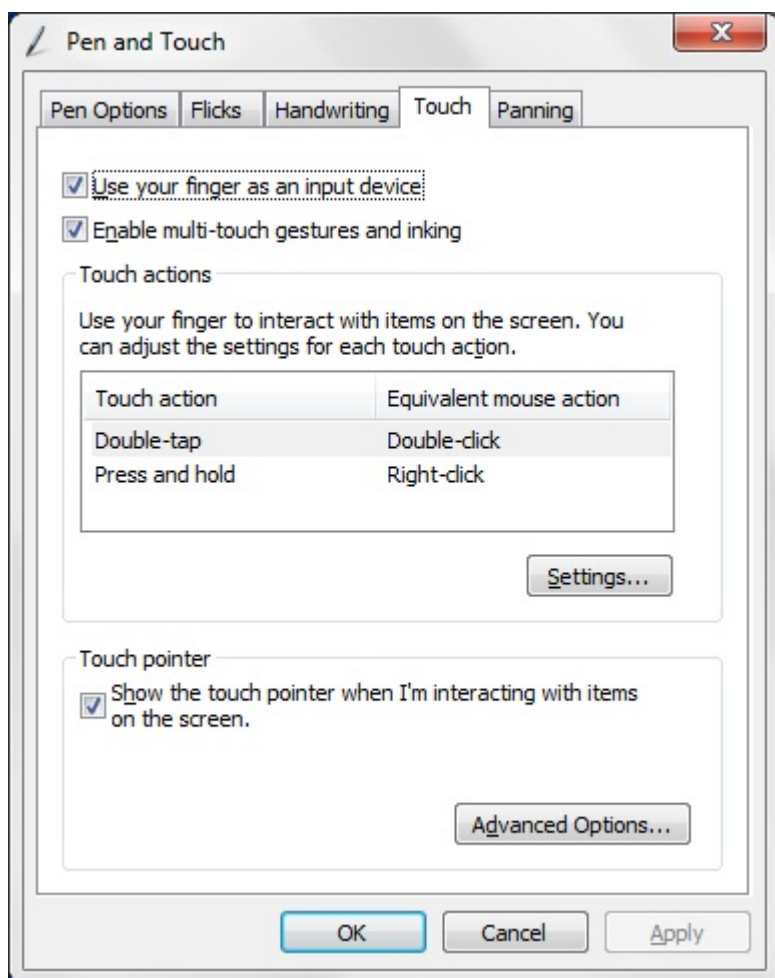
שימוש בתכונות המגע

אחד היתרונות העיקריים במחשב הלוח הוא היכולת לעבור בקלות מקלט עט לקלט מגע.



בעת שימוש ב- **Touch Mode** (מצב מגע), תמונה שקופה של עכבר מוחשב, המכונה מצביע המגע, מרחפת מתחת לאצבעך. מצביע המגע כולל לחצני עכבר שמאלי וימני שניתן להקיש עליהם בעזרת האצבע. השתמש באזור שמתחת ללחצנים כדי לגרור את מצביע המגע.

כדי להציג את מצביע המגע, עבור אל **Start** (התחל) → **Control Panel** (לוח הבקרה) → **Pen and Touch** (עט ומגע) ולחץ על הכרטיסייה **Touch** (מגע). לאחר מכן, באזור **Touch Pointer** (מצביע מגע), בחר באפשרות **Show the touch pointer when I'm interacting with items on the screen** (הצג את מצביע המגע כאשר אני מבצע פעולות עם פריטים במסך).



תחנת עגינה

תחנת העגינה תוכננה עבור Latitude ST. ניתן לרכוש את תחנת העגינה בנפרד מ-dell.com. לקבלת מידע נוסף, עיין במדריך להגדרת תחנת העגינה הזמין בכתובת support.dell.com.



איור 1. תחנת עגינה - מבט מלפנים

1. מחבר עגינה

2. נורית הפעלה



איור 2. תחנת עגינה - מבט מאחור

1. מחבר מתאם זרם חילופין

2. USB 2.0 1) מחבר

3. USB 2.0 2) מחבר

4. מחבר רשת (RJ45)

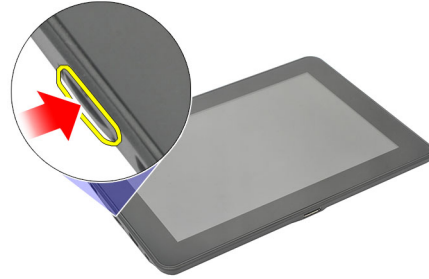
5. HDMI מחבר

6. מחבר שמע

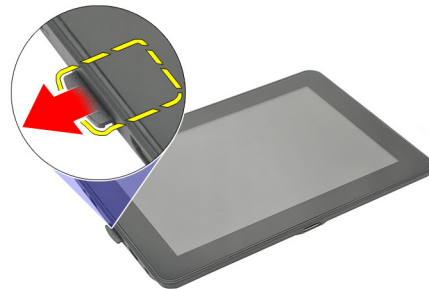
3

SD הסרת כרטיס הזיכרון

1. בצע את הפעולות שמפורטות בסעיף [לפני העבודה בתוך גוף המחשב](#).
2. לחץ על כרטיס הזיכרון SD כדי לשחררו מהמחשב.



3. החלק את כרטיס הזיכרון SD אל מחוץ למחשב.



SD התקנת כרטיס זיכרון

1. דחף את כרטיס הזיכרון אל תוך התא עד שיינעל במקומו בנקישה.
2. בצע את הפעולות שמפורטות בסעיף [לאחר העבודה בתוך גוף המחשב](#).

Digitizer-הסרת עט ה

1. בצע את הפעולות שמפורטות בסעיף [לפני העבודה בתוך גוף המחשב](#).
2. לחץ על עט ה-Digitizer כלפי פנים כדי לשחררו מהמחשב.



3. משוך את עט ה-Digitizer והוצא אותו מהמחשב.



Digitizer-התקנת עט ה

1. דחף את עט ה-Digitizer אל תוך התא עד שייכנס למקומו בנקישה.
2. בצע את הפעולות שמפורטות בסעיף [לאחר העבודה בתוך גוף המחשב](#).

5

הסרת דלת התווית

1. בצע את הפעולות שמפורטות בסעיף [לפני העבודה בתוך גוף המחשב](#).
2. לחץ על תפס השחרור שמהדק את דלת התווית.



3. הרם את דלת התווית באלכסון והסר אותה מהמחשב.

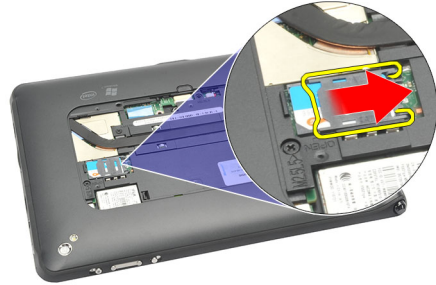


התקנת דלת התווית

1. הנח את דלת התווית באלכסון ויישר אותה עם תפסי ההידוק בקצוות.
2. דחף את קצות דלת התווית עד שדלת התווית תיכנס למקומה בנקישה.
3. בצע את הפעולות שמפורטות בסעיף [לאחר העבודה בתוך גוף המחשב](#).

SIM-הסרת כרטיס ה

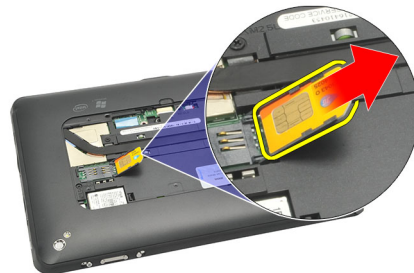
1. בצע את הפעולות שמפורטות בסעיף [לפני העבודה בתוך גוף המחשב](#).
2. הסר את [דלת התווית](#).
3. החלק את מחזיק כרטיס ה-SIM כדי לבטל את נעילת חריץ כרטיס ה-SIM.



4. הפוך את מחזיק כרטיס ה-SIM כלפי מעלה.



5. משוך את כרטיס ה-SIM מתוך מחזיק כרטיס ה-SIM והסר אותו מהמחשב.



הערה: 

סגור את מחזיק כרטיס ה-SIM לאחר הסרת כרטיס ה-SIM מהמחשב.

SIM-התקנת כרטיס ה

1. דחף את כרטיס ה-SIM לחריץ כרטיס ה-SIM עד שייכנס למקומו בנקישה.
2. התקן את [דלת התווית](#).
3. בצע את הפעולות שמפורטות בסעיף [לאחר העבודה בתוך גוף המחשב](#).

הסרת הכיסוי התחתון

1. בצע את הפעולות שמפורטות בסעיף [לפני העבודה בתוך גוף המחשב](#).

2. הסר את [דלת התנוית](#).

הערה: 

הסר את עט המגע ואת כרטיס הדמה SD כדי למנוע נזק למחשב.

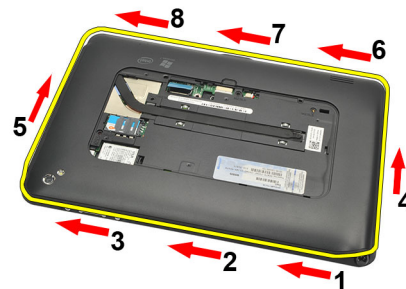
3. הסר את הברגים שמהדקים את הכיסוי התחתון למחשב.



4. לחץ על התפס כדי לשחרר את החלק העליון של הכיסוי התחתון.



5. שחרר את הלשוניות שמהדקות את הכיסוי התחתון למקומו על-פי רצף החיצים שמוצג בתרשים.



6. הסר את הכיסוי התחתון מהמחשב.

התקנת הכיסוי התחתון

1. הצמד את הכיסוי התחתון למחשב.
2. דחף את שולי הכיסוי התחתון לתוך תפסי ההידוק עד שייתפסו לגמרי.
3. חזק את הברגים שמהדקים את הכיסוי התחתון למקומו.
4. התקן את [דלת התווית](#).
5. בצע את הפעולות שמפורטות בסעיף [לאחר העבודה בתוך גוף המחשב](#).

הסרת הסוללה

1. בצע את הפעולות שמפורטות בסעיף [לפני העבודה בתוך גוף המחשב](#).
2. הסר את [דלת התווית](#).
3. הסר את [הכיסוי התחתון](#).
4. נתק את כבל הסוללה.



5. הסר את הברגים שמהדקים את הסוללה למחשב.



6. הרם את הסוללה והסר אותה מהמחשב.



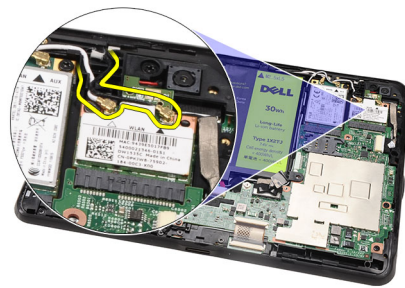
התקנת הסוללה

1. הנח את הסוללה בתא הסוללות.
2. חזק את הברגים שמהדקים את הסוללה.
3. חבר את כבל הסוללה.
4. התקן את [הכיסוי התחתון](#).
5. התקן את [דלת התווית](#).
6. בצע את הפעולות שמפורטות בסעיף [לאחר העבודה בתוך גוף המחשב](#).

9

(WLAN) הסרת כרטיס רשת התקשורת המקומית האלחוטית

1. בצע את הפעולות שמפורטות בסעיף [לפני העבודה בתוך גוף המחשב](#).
2. הסר את [דלת התווית](#).
3. הסר את [הכיסוי התחתון](#).
4. הסר את [הסוללה](#).
5. נחק את האנטנה שמחוברת לכרטיס ה-WLAN.



6. הסר את הבורג שמהדק את כרטיס ה-WLAN למקומו.



7. הסר את כרטיס ה-WLAN מהמחשב.



(WLAN) התקנת כרטיס רשת התקשורת המקומית האלחוטית

1. החלק את כרטיס ה-WLAN לתוך החריץ המיועד לו.
2. חזק את הברגים שמהדקים את כרטיס ה-WLAN למקומו.
3. חבר את האנטנות על-פי קוד הצבעים שבכרטיס ה-WLAN.
4. התקן את [הסוללה](#).
5. התקן את [הכיסוי התחתון](#).
6. התקן את [דלת התווית](#).
7. בצע את הפעולות שמפורטות בסעיף [לאחר העבודה בתוך גוף המחשב](#).
8. כאופציה, אם יחידת ה-Latitude ST מיוצאת מהמפעל ללא מנהל התקן LAN, ומנהל ההתקן מותקן באופן ידני, תחבקש להפעיל את ה-WLAN. יש לבצע את הצעדים הבאים כדי להתקין בהצלחה את כרטיס ה-WLAN.
 - (a) חבר מקלדת USB למחשב ואתחל את המחשב.
 - (b) הקש על המקש <F2> כשיופיע הלוגו של Dell כדי להיכנס להגדרות המערכת.
 - (c) בחר באפשרות <F9> כדי לטעון את ברירות המחדל.
 - (d) בחר באפשרות <F10> כדי לשמור את ההגדרות ולצאת.רשת ה-WLAN תחבר באופן אוטומטי לאחר הפעלת Windows.

10

(WWAN) הסרת כרטיס רשת התקשורת המרחבית האלחוטית

1. בצע את הפעולות שמפורטות בסעיף [לפני העבודה בתוך גוף המחשב](#).
2. הסר את [דלת התווית](#).
3. הסר את [הכיסוי התחתון](#).
4. הסר את [הסוללה](#).
5. נתק את האנטנה שמחוברת לכרטיס ה-WWAN.



6. הסר את הבורג שמהדק את כרטיס ה-WWAN למקומו.



7. הסר את כרטיס ה-WWAN מהמחשב.



(WWAN) התקנת כרטיס רשת התקשורת המרחבית האלוטית

1. החלק את כרטיס רשת התקשורת המרחבית האלוטית (WWAN) לתוך החריץ.
2. חזק את הבורג כדי להדק את כרטיס ה-WWAN למקומו.
3. חבר את האנטנות על-פי קוד הצבעים שבכרטיס ה-WWAN.
4. התקן את [הסוללה](#).
5. התקן את [הכיסוי התחתון](#).
6. התקן את [דלת התווית](#).
7. בצע את הפעולות שמפורטות בסעיף [לאחר העבודה בתוך גוף המחשב](#).

(הסרת התקן האחסון הפנימי (כונן מצב מוצק

1. בצע את הפעולות שמפורטות בסעיף [לפני העבודה בתוך גוף המחשב](#).
2. הסר את [דלת התווית](#).
3. הסר את [הכיסוי התחתון](#).
4. נתק את כבל הסוללה.
5. הסר את הבורג שמחבר את כונן המצב המוצק למחשב.



6. הרים את כונן המצב המוצק באלכסון והסר אותו מהמחשב.

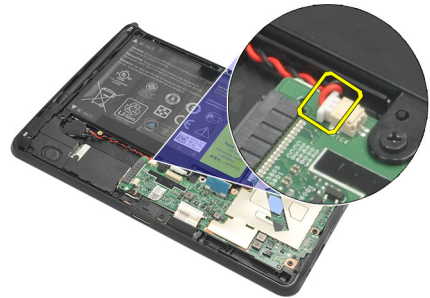


(התקנת התקן האחסון הפנימי (כונן מצב מוצק

1. הכנס את התקן האחסון הפנימי (כונן מצב מוצק) לחריץ המיועד לו.
2. חזק את הבורג שמהדק את חיבור התקן האחסון הפנימי.
3. חבר את כבל הסוללה.
4. התקן את [הכיסוי התחתון](#).
5. התקן את [דלת התווית](#).
6. בצע את הפעולות שמפורטות בסעיף [לאחר העבודה בתוך גוף המחשב](#).

הסרת סוללת המטבע

1. בצע את הפעולות שמפורטות בסעיף [לפני העבודה בתוך גוף המחשב](#).
2. הסר את [דלת התווית](#).
3. הסר את [הכיסוי התחתון](#).
4. הסר את [הסוללה](#).
5. הסר את [כונן האחסון הפנימי](#).
6. נתק את כבל המחבר של סוללת המטבע.



7. שחרר את הכבל של סוללת המטבע והסר את סוללת המטבע מהמחשב.



התקנת סוללת המטבע

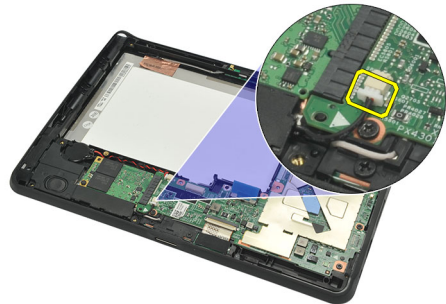
1. הנח את סוללת המטבע בתא המיועד לה ונתב את כבל סוללת המטבע.
2. חזק את הברגים שמהדקים את חיבור התקן האחסון הפנימי.
3. התקן את [התקן האחסון הפנימי](#).
4. התקן את [הסוללה](#).
5. התקן את [הכיסוי התחתון](#).
6. התקן את [דלת התווית](#).
7. בצע את הפעולות שמפורטות בסעיף [לאחר העבודה בתוך גוף המחשב](#).

הסרת הרמקול

1. בצע את הפעולות שמפורטות בסעיף [לפני העבודה בתוך גוף המחשב](#).
2. הסר את [דלת התווית](#).
3. הסר את [הכיסוי התחתון](#).
4. הסר את [הסוללה](#).
5. הסר את הברגים שמהדקים את הרמקול למחשב.



6. נתק את כבל הרמקול.



7. הרם את הרמקול והסר אותו מהמחשב.



התקנת הרמקול

1. חבר את כבל הרמקול ללוח המערכת.
2. הדק את הברגים שמהדקים את הרמקול.
3. התקן את [הסוללה](#).
4. התקן את [הכיסוי התחתון](#).
5. התקן את [דלת התווית](#).
6. בצע את הפעולות שמפורטות בסעיף [לאחר העבודה בתוך גוף המחשב](#).

הסרת מכלול המסגרת האמצעית

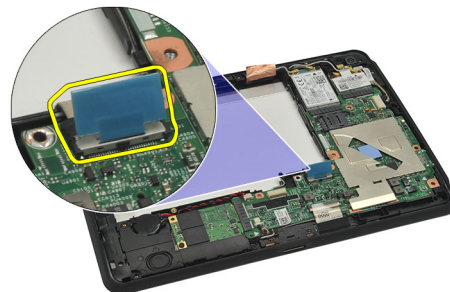
1. בצע את הפעולות שמפורטות בסעיף [לפני העבודה בתוך גוף המחשב](#).
2. הסר את [עט ה-Digitizer](#).
3. הסר את [דלת התנוית](#).
4. הסר את [הכיסוי התחתון](#).
5. הסר את [הסוללה](#).
6. הסר את הברגים שמהדקים את מכלול המסגרת האמצעית אל המחשב.



7. קלף את סרטי ההדבקה שמהדקים את האנטנה אל מכלול הצג.



8. נתק את כבל הצג.



9. שחרר את מכלול המסגרת האמצעית ממכלול הצג והסר אותו מהמחשב.



התקנת מכלול המסגרת האמצעית

1. הצמד את מכלול המסגרת האמצעית למחשב.
2. דחף את שולי מכלול המסגרת האמצעית לתוך תפסי ההידוק עד שייתפסו לגמרי.
3. חבר את כבל הצג.
4. הדבק את סרטי ההדבקה שמהדקים את האנטנה אל מכלול הצג.
5. חזק את הברגים שמהדקים את מכלול המסגרת האמצעית אל המחשב.
6. התקן את [הסוללה](#).
7. התקן את [הכיסוי התחתון](#).
8. התקן את [דלת התווית](#).
9. בצע את הפעולות שמפורטות בסעיף [לאחר העבודה בתוך גוף המחשב](#).

הסרת המצלמה

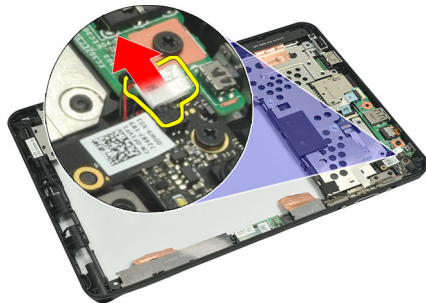
1. בצע את הפעולות שמפורטות בסעיף [לפני העבודה בתוך גוף המחשב](#).
2. הסר את [עט ה-Digitizer](#).
3. הסר את [דלת התווית](#).
4. הסר את [הכיסוי התחתון](#).
5. הסר את [הסוללה](#).
6. הסר את [מכלול המסגרת האמצעית](#).
7. נתק את כבל המצלמה מלוח המערכת.



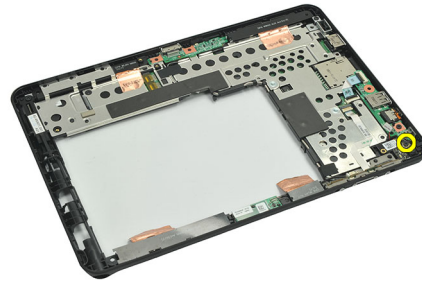
8. קלף את כבל המצלמה מסרט ההדבקה שמצמיד אותו ללוח המערכת.



9. הפוך את מכלול המסגרת האמצעית ונתק את כבל ה-LED של המצלמה.



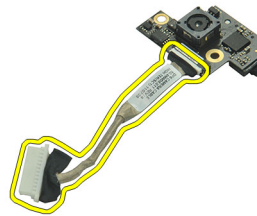
10. הסר את הבורג שמהדק את לוח המצלמה למחשב.



11. הרם את לוח המצלמה והסר אותו מהמחשב.



12. נתק את כבל המצלמה מלוח המצלמה.

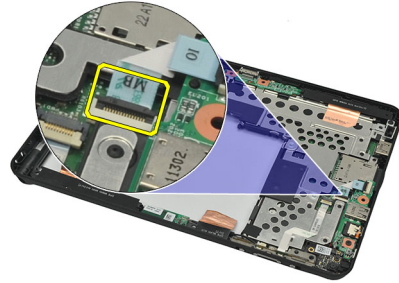


התקנת המצלמה

1. חבר את כבל המצלמה ללוח המצלמה.
2. הנח את המצלמה על הקצה העליון של מכלול הצג.
3. חזק את הבורג שמהדק את המצלמה למקומה.
4. הפוך את מכלול המסגרת האמצעית וחבר את כבל ה-LED של המצלמה.
5. הדבק את כבל המצלמה על סרט ההדבקה כדי להצמידו ללוח המערכת.
6. חבר את כבל המצלמה ללוח המערכת.
7. התקן את [מכלול המסגרת האמצעית](#).
8. התקן את [הסוללה](#).
9. התקן את [הכיסוי התחתון](#).
10. התקן את [דלת התווית](#).
11. בצע את הפעולות שמפורטות בסעיף [לאחר העבודה בתוך גוף המחשב](#).

(I/O) הסרת לוח הקלט/פלט

1. בצע את הפעולות שמפורטות בסעיף [לפני העבודה בתוך גוף המחשב](#).
2. הסר את [עט ה-Digitizer](#).
3. הסר את [דלת התנוית](#).
4. הסר את [הכיסוי התחתון](#).
5. הסר את [הסוללה](#).
6. הסר את [מכלול המסגרת האמצעית](#).
7. נתק את כבל לוח הקלט/פלט מלוח המערכת.



8. הסר את הבורג שמהדק את לוח הקלט/פלט למחשב.



9. הרם את לוח הקלט/פלט והסר אותו מהמחשב.

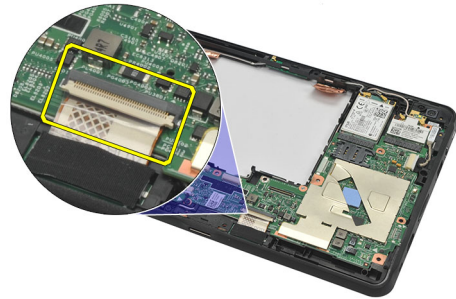


(I/O) התקנת לוח הקלט/פלט

1. הנח את לוח הקלט/פלט על הקצה העליון של מכלול הצג.
2. חזק את הבורג שמהדק את לוח הקלט/פלט למחשב.
3. חבר את כבל לוח הקלט/פלט ללוח המערכת.
4. התקן את [מכלול המסגרת האמצעית](#).
5. התקן את [הסוללה](#).
6. התקן את [הכיסוי התחתון](#).
7. התקן את [דלת התווית](#).
8. בצע את הפעולות שמפורטות בסעיף [לאחר העבודה בתוך גוף המחשב](#).

הסרת לוח העגינה

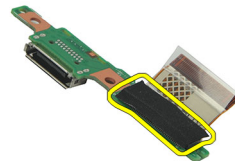
1. בצע את הפעולות שמפורטות בסעיף [לפני העבודה בתוך גוף המחשב](#).
2. הסר את [עט ה-Digitizer](#).
3. הסר את [דלת התנוית](#).
4. הסר את [הכיסוי התחתון](#).
5. הסר את [הסוללה](#).
6. הסר את [מכלול המסגרת האמצעית](#).
7. נתק את כבל לוח העגינה מלוח המערכת.



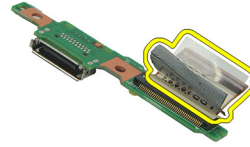
8. הפוך את מכלול המסגרת האמצעית, הרם את לוח העגינה והסר אותו מהמחשב.



9. קלף את סרט ההדבקה שמהדק את לוח העגינה למקומו.

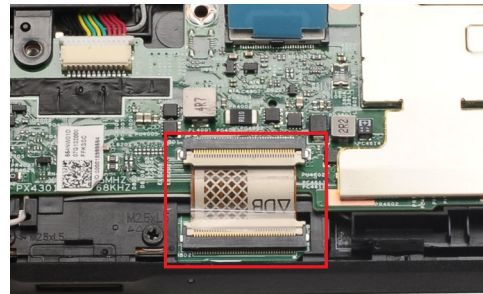


10. הרם את תפסי ההידוק ונתק את כבל לוח העגינה מלוח העגינה.



התקנת לוח העגינה

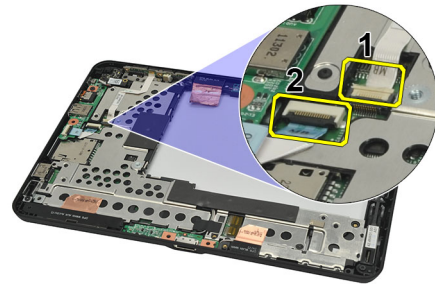
1. חבר את כבל לוח העגינה ללוח העגינה וקפל את תפסי ההידוק כלפי מטה.
2. ודא שכבל העגינה מחובר ופונה כלפי מעלה, כך שהתווית "DB" והחץ מצביעים בכיוון המנוגד למחבר שבלוח המערכת. קוטביות שגויה עלולה לגרום לתקלה בלוח העגינה.



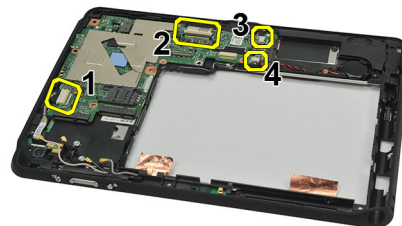
3. הדבק את הסרט השחור שמהדק את מחבר הכבל ללוח העגינה.
4. הפוך את מכלול המסגרת האמצעית, וחבר את כבל לוח העגינה ללוח המערכת.
5. התקן את [מכלול המסגרת האמצעית](#).
6. התקן את [הסוללה](#).
7. התקן את [הכיסוי התחתון](#).
8. התקן את [דלת התווית](#).
9. התקן את [עט ה-Digitizer](#).
10. בצע את הפעולות שמפורטות בסעיף [לאחר העבודה בתוך גוף המחשב](#).

הסרת לוח המערכת

1. בצע את הפעולות שמפורטות בסעיף [לפני העבודה בתוך גוף המחשב](#).
2. הסר את [עט ה-Digitizer](#).
3. הסר את [כרטיס הזיכרון SD](#).
4. הסר את [דלת התווית](#).
5. הסר את [כרטיס ה-SIM של הטלפון](#).
6. הסר את [הכיסוי התחתון](#).
7. הסר את [הסוללה](#).
8. הסר את [כרטיס ה-WLAN](#).
9. הסר את [כרטיס ה-WWAN](#).
10. הסר את [כונן האחסון הפנימי](#).
11. הסר את [מכלול המסגרת האמצעית](#).
12. הרם את תפסי ההידוק ונתק את כבל לוח לחצן ההפעלה (1) ואת כבל לוח הקלט/פלט (2).



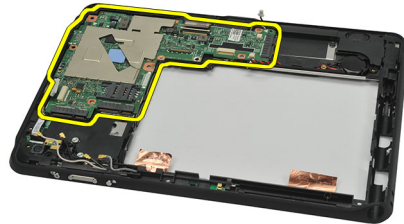
13. הפוך את מכלול המסגרת האמצעית, ונתק את כבל המצלמה מלוח המערכת (1), כבל לוח העגינה (2), כבל הרמקול (3) וכבל סוללת המטבע (4).



14. הסר את הבורג שמהדק את לוח המערכת למכלול המסגרת האמצעית.



15. הרם את לוח המערכת והסר אותו מהמחשב.



התקנת לוח המערכת

1. חזק את הבורג שמהדק את לוח המערכת למכלול המסגרת האמצעית.

2. הפוך את מכלול המסגרת האמצעית, וחבר את כבל המצלמה ללוח המערכת, כבל לוח העגינה, כבל הרמקול וכבל סוללת המטבע.

3. חבר וקפל כלפי מטה את תפסי ההידוק של כבל לוח לחצן ההפעלה ושל כבל לוח הקלט/פלט (I/O).

4. התקן את [מכלול המסגרת האמצעית](#).

5. התקן את [התקן האחסון הפנימי](#).

6. התקן את [כרטיס ה-WWAN](#).

7. התקן את [כרטיס ה-WLAN](#).

8. התקן את [הסוללה](#).

9. התקן את [הכיסוי התחתון](#).

10. התקן את [כרטיס ה-SIM של הטלפון](#).

11. התקן את [דלת התווית](#).

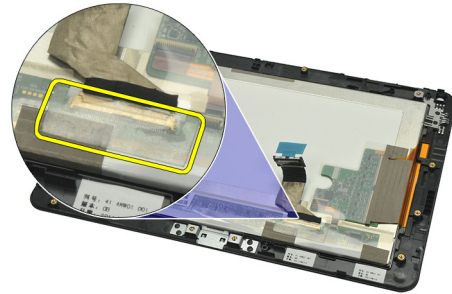
12. התקן את [כרטיס זיכרון SD](#).

13. התקן את [עט ה-Digitizer](#).

14. בצע את הפעולות שמפורטות בסעיף [לאחר העבודה בתוך גוף המחשב](#).

(LVDS) הסרת כבל איתות דיפרנציאל במתח נמוך

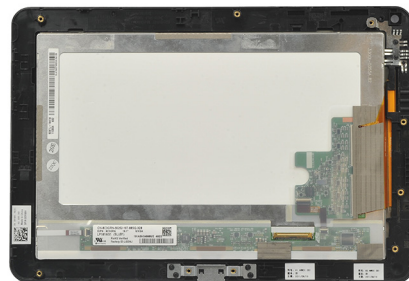
1. בצע את הפעולות שמפורטות בסעיף [לפני העבודה בתוך גוף המחשב](#).
2. הסר את [עט ה-Digitizer](#).
3. הסר את [דלת התווית](#).
4. הסר את [הכיסוי התחתון](#).
5. הסר את [הסוללה](#).
6. הסר את [מכלול המסגרת האמצעית](#).
7. קלף ופתח את סרט ההדבקה שמהדק את כבל הצג למקומו.



8. נחק את כבל הצג.



התרשים שלהלן מציג את מכלול לוח הצג לאחר הסרת כל הרכיבים מהמחשב בסדר שמופיע למעלה.



(איתות דיפרנציאל במתח נמוך) LVDS-התקנת כבל ה

1. חבר את כבל הצג למכלול לוח הצג.
2. הצמד את סרט ההדבקה שמהדק את כבל הצג.
3. התקן את [מכלול המסגרת האמצעית](#).
4. התקן את [הסוללה](#).
5. התקן את [הכיסוי התחתון](#).
6. התקן את [דלת התווית](#).
7. התקן את [עט ה-Digitizer](#).
8. בצע את הפעולות שמפורטות בסעיף [לאחר העבודה בתוך גוף המחשב](#).

הגדרת מערכת

סקירה של הגדרת המערכת

System Setup (הגדרת המערכת) מאפשרת לך לבצע את הפעולות הבאות:

- לשנות את מידע התצורה של המערכת לאחר הוספה, שינוי או הסרה של חומרה במחשב.
- להגדיר או לשנות אפשרות שניתנת לבחירה על-ידי המשתמש, כגון סיסמת המשתמש.
- לקרוא את כמות הזיכרון הנוכחית או להגדיר את סוג הכונן הקשיח שמוקן.
- לבדוק את תקינות הסוללה.

לפני השימוש בהגדרת המערכת, מומלץ לרשום את המידע שבמסך הגדרת המערכת לעיון בעתיד.

 **התראה:**

אם אינך משתמש מומחה, אל תשנה את ההגדרות של תוכנית זו. שינויים מסוימים עלולים לגרום לתקלות בפעולת המחשב.

כניסה להגדרת המערכת

 **הערה:**

לפני כניסה להגדרת המערכת, עליך לחבר מקלדת USB ליציאת ה-USB שנמצאת בצד שמאל של המחשב או בחלקה האחורי של תחנת העגינה, אם המחשב מעוגן.

1. הפעל (או הפעל מחדש) את המחשב.
2. כאשר יוצג הלוגו הכחול של DELL, עליך להמתין להופעת ההנחיה F2.
3. כאשר מופיעה ההנחיה F2, הקש מיד <F2>.

 **הערה:**

4. אם אתה ממתין זמן רב מדי והלוגו של מערכת ההפעלה מופיע, המשך להמתין עד אשר יופיע שולחן העבודה של Microsoft Windows. לאחר מכן, כבה את המחשב ונסה שוב.

ניווט בהגדרת המערכת

תפריט מופיע בראש חלון הגדרת המערכת. שדה זה כולל תפריט המאפשר גישה לאפשרויות הגדרת המערכת. הקש על המקשים > חץ שמאלה < או > חץ ימינה < כדי לנווט. כאשר אפשרות ב-**Menu** (תפריט) מסומנת, האפשרויות להגדרת החומרה במחשב מוצגות ב-**Options list** (רשימת האפשרויות).

שדה אפשרויות מופיע בצד ימין של ה-**Options List** (רשימת אפשרויות) ומכיל מידע אודות כל אפשרות הרשומה ב-**Options List** (רשימת האפשרויות). בשדה זה באפשרותך להציג מידע אודות המחשב ולערוך שינויים בהגדרות הנוכחיות. הקש על <Enter> כדי לערוך שינויים בהגדרות הנוכחיות. הקש על <ESC> כדי לחזור ל-**Options List** (רשימת האפשרויות).



הערה:

לא כל ההגדרות הרשומות בשדה האפשרויות ניתנות לשינוי.

עזרה מופיע בצד ימין של חלון הגדרת המערכת וכולל עזרה אודות האפשרויות שנבחרה ב-**Options List** (רשימת האפשרויות).

היעזר במקשים הבאים לצורך ניווט במסכי הגדרת המערכת:

| הקשה | פעולה |
|------------------------------|---|
| < F2 > | מציג מידע אודות כל פריט שנבחר בהגדרת המערכת. |
| < Esc > | יציאה מהתצוגה הנוכחית או העברת התצוגה הנוכחית אל הדף Exit (יציאה) בהגדרת המערכת. |
| < חץ למעלה > או < חץ למטה > | בחר בפריט שברצונך להציג. |
| < חץ שמאלה > או < חץ ימינה > | בחר בתפריט שברצונך להציג. |
| + או - | שנה ערך קיים של פריט. |
| < Enter > | בחר בתפריט המשנה או בצע פקודה. |
| < F9 > | טען את ברירת המחדל של ההגדרה. |
| < F10 > | שמור את התצורה הנוכחית וצא מהגדרת המערכת. |

תפריט אתחול

הקש על <F12> כאשר מופיע הלוגו של Dell כדי לפתוח תפריט אתחול חד-פעמי שכולל רשימה של התקני האתחול החוקיים במערכת. האפשרויות **Hard Drive** (כונן קשיח), **Network** (רשת), **Diagnostics** (אבחון) ו-**Enter Setup** (היכנס להגדרת המערכת) כלולות בתפריט זה. ההתקנים הרשומים בתפריט האתחול תלויים בהתקנים הניתנים לאתחול שבמערכת. תפריט זה שימושי כאשר אתה מנסה לאתחל תקן מסוים או להעלות את תוכניות האבחון עבור המערכת. שימוש בתפריט האתחול אינו גורם לשינויים כלשהם בסדר האתחול השמור ב-BIOS.

אפשרויות הגדרת המערכת

Main (ראשי)

הכרטיסייה Main (ראשי) מפרטת את תכונות החומרה העיקריות של המחשב. הטבלה שלהלן מגדירה את הפונקציה של כל אפשרות.

טבלה 4. הכרטיסייה Main (ראשי)

| אפשרות | פונקציה |
|--------------------------------------|--------------------------------------|
| System Time (שעת מערכת) | איפוס השעה שבשעון הפנימי של המחשב. |
| System Date (תאריך מערכת) | איפוס התאריך שביומן הפנימי של המחשב. |
| BIOS Version (גרסת BIOS) | הצגת המהדורה של ה-BIOS. |
| Service Tag (תג שירות) | הצגת תג השירות של המחשב. |
| Asset Tag (תג נכס) | הצגת תג הנכס של המחשב. |
| CPU Type (סוג ה-CPU) | הצגת סוג המעבד. |
| CPU Speed (מהירות CPU) | הצגת המהירות של המעבד. |
| CPU ID (מזהה CPU) | הצגת מזהה המעבד. |
| CPU Cache (מטמון CPU) | הצגת גודל המטמון של המעבד. |
| L1 Cache Size (גודל מטמון L1) | הצגת גודל מטמון L1 של המעבד. |

| פונקציה | אפשרות |
|---|---|
| הצגת גודל מטמון L2 של המעבד. | L2 Cache Size (גודל מטמון L2) |
| הצגת מספר הדגם והקיבולת של הכונן הקשיח. | Fixed HDD (כונן קשיח קבוע) |
| הצגת הזיכרון המובנה במחשב. | System Memory (זיכרון מערכת) |
| הצגת הזיכרון המותקן במחשב. | Extended Memory (זיכרון מורחב) |
| הצגת מהירות הזיכרון. | Memory Speed (מהירות זיכרון) |
| Advanced (מתקדם) | |
| בכרטיסייה Advanced (מתקדם) באפשרותך להגדיר פונקציות שונות המשפיעות על ביצועי המחשב. הטבלה שלהלן מגדירה את הפונקציה של כל אפשרות ואת ערך ברירת המחדל שלהן. | |
| טבלה 5. הכרטיסייה Advanced (מתקדם) | |
| פונקציה | אפשרות |
| הפעל או השבת את תכונת SpeedStep של Intel. | Intel SpeedStep |
| הפעל או השבת את תכונת הווירטואליזציה של Intel. | Virtualization (ווירטואליזציה) |
| יכולת לאפשר ל-LAN להעיר את המערכת ממצב המתנה. | Wake on LAN (התעוררות ב-LAN) |
| הפעל או השבת את התכונה הרמיית USB. | USB Emulation (הרמיית USB) |
| מאפשר להתקני USB להעיר את המחשב ממצב המתנה. תכונה זו מופעלת רק כאשר מתאם זרם החילופין מחובר. | USB Wake Support (תמיכה בהתעוררות USB) |
| הפעלה או השבתה של אזהרות מתאם. | Adapter Warnings (אזהרות מתאם) |
| אפשרות להגדיר אם סוללת המחשב תיטען בעת חיבור למקור חשמל. | Charger Behavior (התנהגות הטעינה) |
| טכנולוגיה של Dell לטעינה מהירה. | Express Charge (טעינה מהירה) |
| הצגת מצב תקינות הסוללה הנוכחי. | Battery Health (תקינות הסוללה) |
| בשדות אלה באפשרותך להפעיל או להשבית התקנים מוכללים שונים. | Miscellaneous Devices (התקנים שונים) |
| Security (אבטחה) | |
| הכרטיסייה Security (אבטחה) מציגה את מצב האבטחה ומאפשרת לך לנהל את תכונות האבטחה של המחשב. | |
| טבלה 6. הכרטיסייה Security (אבטחה) | |
| הפעלה או השבתה של תכונת Computrace במחשב. | Computrace |
| הפעל או השבת תמיכת TPM. | TPM support (תמיכת TPM) |
| Boot (אתחול) | |
| בכרטיסייה Boot (אתחול) באפשרותך לשנות את רצף האתחול. | |
| Exit (יציאה) | |

במקטע זה באפשרותך לשמור, למחוק ולטעון הגדרות ברירת מחדל לפני יציאה מהגדרת המערכת.

פתרון בעיות

(ePSA) הערכת מערכת משופרת לפני אתחול

ePSA היא תוכנית אבחון הזמינה במחשב שלך. תוכנית שירות זו כוללת סדרת בדיקות של חומרת המחשב. באפשרותך להפעיל בדיקות אלה גם אם חסרה במחשב מדיה כלשהי (כונן קשיח, כונן תקליטורים וכו'). במקרה של כשל ברכיב שנבדק על-ידי ePSA, המערכת מציגה קוד שגיאה ומשמיעה קוד צפצוף.

תכונות

- ממשק משתמש גרפי
- הפעלת ברירת מחדל אוטומטית - מפעילה בדיקה על כל ההתקנים, ומאפשרת למשתמש להפסיק ולבחור התקן כלשהו
- בודקת אם רשומת האתחול הראשית מוכנה לאתחול אל סביבת מערכת הפעלה מלאה
- בדיקת לוח מחשב נייד
- בדיקת זיכרון מסך
- בדיקת סוללה
- בדיקת מטען
- בדיקת מאוורר
- סריקת יומן אירועים
- בדיקת מטמון מרובה מעבדים
- תצורה - מציגה את מצב ההתקנה של התקני Bluetooth, WLAN ו-WWAN ושל קישוריות הכבלים
- תקינות מערכת - מציגה מחווני מאוורר, סוללה, טמפרטורה וקישוריות

ePSA הפעלת תוכנית האבחון

הערה:

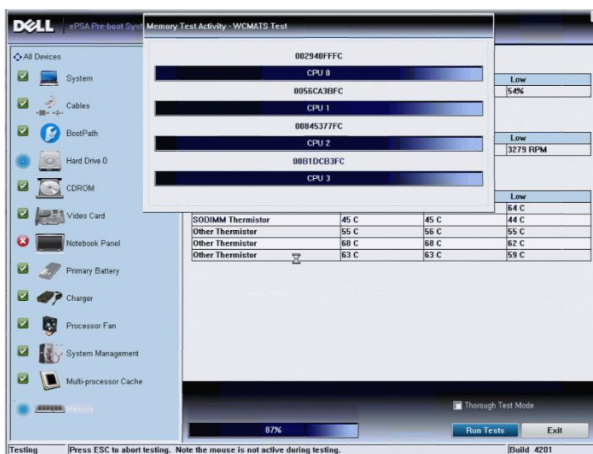
ניתן להשתמש בצעדים הבאים להפעלת תוכנית האבחון ePSA במצב DOS מבלי להשתמש במקלדת חיצונית.

העט יכול לפעול בכיול ברירת המחדל או בכיול שאתה או משתמש אחר מגדירים. מומלץ להשתמש בעט רק כאשר הוא מכויל להגדרות הכיול האישיות שלך. הכיול ממטב את ביצועי העט עבור כל משתמש.

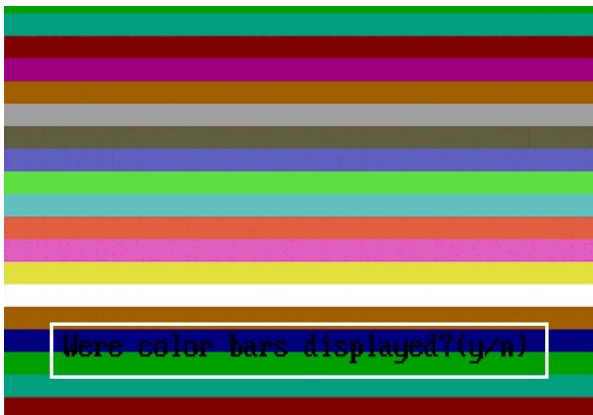
1. הפעל את המערכת ולחץ מיד על לחצני ההפעלה והאבטחה (Ctrl-Alt-Del) בו-זמנית במשך שנייה.



2. המחשב יופעל ויתחיל בהפעלת תוכנית האבחון ePSA באופן אוטומטי.



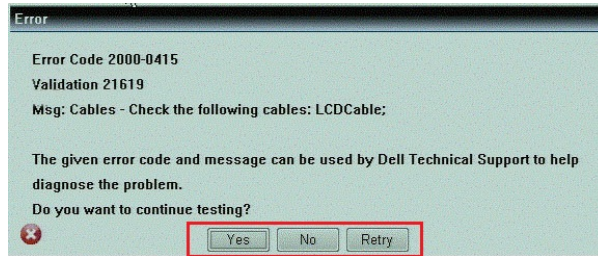
3. בתהליך הבדיקה תתבקש לענות על שאלת 'כן או לא'. כדי להשיב, להזן על Volume Up = YES (הגברת עוצמת קול = כן) או על Volume Down = NO (החלשת עוצמת הקול = לא).



4. לחץ על לחצן האבטחה (Ctrl-Alt-Del) כדי ללחוץ על OK (אישור) עם השלמת הבדיקות.



5. ניתן להשתמש במקשי ההגברה וההחלשה של עוצמת הקול גם בתור מקש Tab בעת מעבר בין אפשרויות.



קודי צפצוף

כאשר לא ניתן להציג שגיאות או בעיות על הצג, המחשב עשוי להשמיע סדרת צפצופים במהלך ההפעלה. סדרת הצפצופים, המכונה קודי צפצוף, מזהה בעיות שונות. מרווח הזמן בין צפצוף לצפצוף הוא 300 אלפיות שנייה, בעוד מרווח הזמן בין סדרות הצפצופים הוא 3 שניות והצפצוף נמשך 300 אלפיות שנייה. לאחר כל צפצוף ולאחר כל סדרת צפצופים, ה-BIOS אמור לגלות אם המשתמש לחץ על לחצן ההפעלה. אם כן, ה-BIOS יעצור את המחזוריות ויפעיל את תהליך הכיבוי הרגיל ומערכת החשמל.

קוד הסיבה ושלבי פתרון הבעיה

- 1 כשל בבדיקת סיכום של BIOS ROM או שהבדיקה בתהליך כשל בלוח המערכת, מכסה כשל BIOS או שגיאת ROM
- 2 לא זוהה RAM
לא זוהה זיכרון
- 3 שגיאת ערכת שבבים (שגיאת ערכת שבבים North and South Bridge, IMR, DMA/טיימר); כשל בבדיקה של שעון שעה ביום, כשל בשער A20, כשל בשבב קלט/פלט Super, כשל בבדיקה של בקר מקלדת
כשל בלוח המערכת
- 4 כשל קריאה/כתיבה ב-RAM
כשל זיכרון
- 5 כשל מתח בשעון זמן אמת
כשל בסוללת CMOS
- 6 כשל בבדיקת BIOS של כרטיס מסך
כשל בכרטיס מסך
- 7 כשל בבדיקת מטמון CPU
כשל במעבד
- 8 צג
כשל בצג

קודי שגיאה של נוריות

קודי נוריות לאבחון מועברים באמצעות נורית לחצן ההפעלה. נורית לחצן ההפעלה מהבהבת בקודי הנוריות המתאימים עבור מצב התקלה המתאים. לדוגמה: עבור מצב 'לא זוהה זיכרון' (קוד נורית 2), נורית לחצן ההפעלה מהבהבת פעמיים ואחריהן משתהה, מהבהבת פעמיים ואחריהן משתהה וחוזר חלילה. דפוס זה ממשיך עד לכיבוי המערכת.

קוד הסיבה ושלבי פתרון הבעיה

- 1 לוח המערכת: כשל ב-BIOS ROM

קוד הסיבה ושלבי פתרון הבעיה

- כשל בלוח המערכת, מכסה כשל BIOS או שגיאת ROM
- 2 זיכרון
לא זוהה זיכרון/RAM
 - 3 שגיאת ערכת שבבים (שגיאת ערכת שבבים North and South Bridge, DMA/IMR, טיימר); כשל בבדיקה של שעון שעה ביום, כשל בשער A20, כשל בשבב קלט/פלט Super, כשל בבדיקה של בקר מקלדת
כשל בלוח המערכת
 - 4 כשל קריאה/כתיבה ב-RAM
כשל זיכרון
 - 5 כשל מתח בשעון זמן אמת
כשל בסוללת CMOS
 - 6 כשל בבדיקת BIOS של כרטיס מסך
כשל בכרטיס מסך
 - 7 כשל בבדיקת מטמון CPU
כשל במעבד
 - 8 צג
כשל בצג

N-trig Digitizer פתרון בעיות ב

היישומון N-trig Tablet Settings (הגדרות לוח N-trig) משמש לכוונן הגדרות מסוימות עבור ה-Digitizer. מיד לאחר טעינת מנהלי ההתקנים של N-trig, מופיע סמל במגש המערכת.
הסעיף שלהלן מספק שלבים לפתרון בעיות התקנה וביצועים.

בעיות התקנה

הודעת שגיאה: Hardware is not adequate for running this software (החומרה אינה מתאימה להפעלת תוכנה זו)

שלבי פתרון הבעיה

1. (Win7) בדוק אם החבילה שאתה מנסה להפעיל מיועדת למערכת ההפעלה המתאימה
2. (בדוק אם החבילה שאתה מנסה להפעיל מיועדת לסוג המתאים (32 סיביות, 64 סיביות

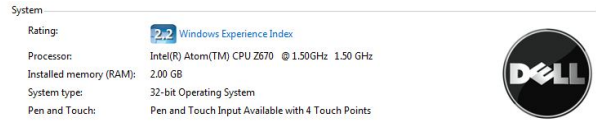
בעיות ביצועים

אין פונקציונליות ריבוי נגיעות: חבילת התוכנה של N-trig אינה מותקנת

שלבי פתרון הבעיה

1. (הגדרות) **N-trig DuoSense Digitizer Settings** → (לוח הבקרה) **Control Panel** מותקנת. פתח את N-trig בדוק אם חבילת התוכנה של **N-trig DuoSense Digitizer**. אם החבילה אינה מותקנת, התקן את החבילה המתאימה למערכת ההפעלה.
2. בדוק את מידע המערכת כדי לראות כמה נקודות מגע מוזהות.

- קחל לע Start (לחצה).
- קחל תועצמאב וצחל רכבעה ינמיה לע Computer (בשחמ (רזכו Properties) מיניפאמ (טירפתהמ).
- רפסמ תודוקנ עגמה עיפוי וולחב עדימה



בעיות ביצועים

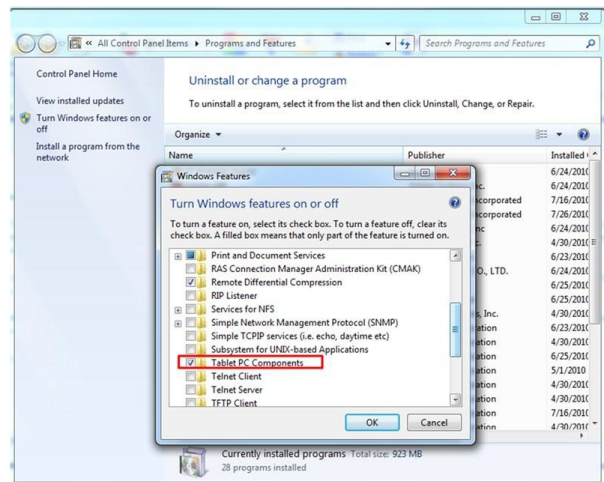
אין פונקציונליות ריבוי נגיעות: חבילת התוכנה של N-trig מותקנת

שלבי פתרון הבעיה

- פתח את מנהל ההתקנים ורוא שה-Digitizer מוזהה על-ידי המחשב.



- אם ההתקן מוזהה, הסר את ההתקנה של חבילת N-trig והתקן אותה מחדש.
 - אם ההתקן אינו מוזהה, יהיה עליך לבדוק אם הוא מופיע תחת **Unknown Devices (התקנים לא מוכרים)** ולעדכן את מנהל ההתקן עבור ההתקן הלא-מוכר.
- ב-7 Windows, לאחר שחבילת התוכנה של N-trig הותקנה בהצלחה, בדוק אם תיבת הסימון **Tablet PC Components** (רכיבי Tablet PC) ב-**Windows Features** (תכונות Windows) מסומנת.
- כדי לוודא זאת, נווט אל **Control Panel (לוח הבקרה) → Programs and Features (תוכניות ותכונות)**. בחלון **Programs and Features (תוכניות ותכונות)**, לחץ על הקישור **Turn Windows Features On/Off (הפעל או בטל תכונות Windows)** שבסרגל הצדי השמאלי, כפי שמוצג בתמונה שלהלן.



מפרט טכני

הערה: 

ההצעות עשויות להשתנות בהתאם לאזור. המפרטים הבאים הם רק אלה שהחוק דורש שיישלחו יחד עם המחשב. לקבלת מידע נוסף על תצורת המחשב, לחץ על **Start (התחל)** → **Help and Support (עזרה ותמיכה)** ובחר באפשרות להצגת מידע אודות המחשב שלך.

| מידע מערכת | |
|--|------------------|
| ערכת שבבים Intel SM35 Express | ערכת שבבים |
| 32 סיביות | רוחב אפיק DRAM |
| SPI 16M bits | Flash EPROM |
| מעבד | |
| Intel Atom Z670 | סוג |
| MHz 800 | תדר אפיק חיצוני |
| זיכרון | |
| GB 2 | קיבולת זיכרון |
| MHz DDR2 800 | סוג זיכרון |
| שמע | |
| דירוג שמע בסיסי | סוג |
| IDT 92HD87 | בקר |
| 24 סיביות (אנלוגי לדיגיטלי ודיגיטלי לאנלוגי) | המרת סטריאו |
| | ממשק: |
| שמע באיכות גבוהה | פנימי |
| מחבר כניסת מיקרופון/אוזניות סטריאו/רמקולים חיצוניים סטריאופוניים | חיצוני |
| אחד | רמקולים |
| 2 W (טיפוסי) לכל ערוץ | מגבר רמקול פנימי |
| rocker | בקרי עוצמת קול |
| וידאו | |
| משולב בלוח המערכת | סוג וידאו |
| וידאו משולב | אפיק נתונים |
| Intel HD Graphics 600 | בקר וידאו |

| וידאו | |
|-------------------------|--|
| זיכרון מסך | MB 766 |
| תקשורת | |
| מתאם רשת | תמיכה במחבר RJ-45 אחד דרך תחנת עגינה |
| אלחוט | <ul style="list-style-type: none"> פונקציונליות כיבוי/הפעלת אלחוט WWAN ומערכת ניווט לוויינית גלובלית (GNSS) Wi-Fi |
| יציאות ומחברים | |
| שמע | מחבר אחד למיקרופון/אוזניות סטריאו/רמקולים |
| וידאו | מחבר אחד של 19 פינים מסוג HDMI |
| USB | מחבר אחד של 4 פינים, תואם USB 2.0 |
| קורא כרטיסי זיכרון | קורא כרטיסי זיכרון 3 ב-1 |
| צג | |
| סוג | WXGA IPS LED |
| גודל | 10.1 אינץ' בהפרדה גבוהה (HD) |
| מידות: | |
| גובה | 135.60 מ"מ (5.34 אינץ') |
| רוחב | 216.96 מ"מ (8.54 אינץ') |
| אלכסון | 255.85 מ"מ (10.07 אינץ') |
| אזור פעיל (X/Y) | 216.96 מ"מ / 135.60 מ"מ |
| רזולוציה מקסימלית | 1280 x 800 פיקסלים |
| בהירות מרבית | 340 nits |
| קצב רענון | 60 Hz |
| זוויות תצוגה מינימליות: | |
| אופקית | +/- 80° |
| אנכית | +/- 80° |
| רוחב פיקסל | 0.1695 מ"מ x 0.1695 מ"מ |
| סוללה | |
| סוג (30Whr) | סוללה ליתיום-יון עם 4 תאים |
| מידות | |
| אורך | 165.50 מ"מ (6.56 אינץ') |
| גובה | 5.90 מ"מ (0.23 אינץ') |

| סוללה | |
|-------------------------|--------------------------|
| רוחב | 114.10 מ"מ (4.49 אינץ') |
| משקל | 200.00 גרם (0.44 ליברות) |
| מתח | VDC 7.4 |
| טווח טמפרטורות | |
| הפעלה | 0 עד 60 מעלות צלזיוס |
| לא בהפעלה | -20 עד 60 מעלות צלזיוס |
| סוללת מטבע | ליתיום-איון CR2032, 3 V |
| מחאם זרם חילופין | |
| סוג | W 30 |
| מתח כניסה | 240 VAC עד 100 VAC |
| זרם כניסה (מרבית) | A 1.0 |
| תדר כניסה | 60 Hz עד 50 Hz |
| הספק יציאה | W 30 |
| זרם יציאה (30 W) | A 1.58 |
| מתח יציאה נקוב | 19 +/- 1.0 VDC |
| טווח טמפרטורות: | |
| הפעלה | 0 עד 40 מעלות צלזיוס |
| לא בהפעלה | -20 עד 85 מעלות צלזיוס |
| מידות פיזיות | |
| גובה | 15 מ"מ (0.59 אינץ') |
| רוחב | 270 מ"מ (10.63 אינץ') |
| עומק | 186 מ"מ (7.32 אינץ') |
| משקל (מינימום) | 816 גרם (1.80 ליברות) |
| תנאי סביבה | |
| טמפרטורה: | |
| הפעלה | 0 עד 35 מעלות צלזיוס |
| אחסון | -40 עד 65 מעלות צלזיוס |
| לחות יחסית (מקסימום): | |
| הפעלה | 10 % עד 90 % (ללא עיבוי) |
| אחסון | 5 % עד 95 % (ללא עיבוי) |
| רום (מקסימום): | |

| | תנאי סביבה |
|--|-----------------|
| 15.20- מ' עד 3048 מ' (50- רגל עד 10,000 רגל) | הפעלה |
| 15.20- מ' עד 10,668 מ' (50- רגל עד 35,000 רגל) | לא בהפעלה |
| G1 כמוגדר ב-ISA-71.04-1985 | רמת זיהום אוויר |

Dell פנייה אל

 הערה:

אם אין ברשותך חיבור אינטרנט פעיל, באפשרותך למצוא מידע ליצירת קשר בחשבונית הרכישה, תעודת המשלוח, החשבון או קטלוג המוצרים של Dell.

חברת Dell מציעה מספר אפשרויות לתמיכה, בטלפון או דרך האינטרנט. הזמינות משתנה בהתאם למדינה ולשירות, וייתכן כי חלק מהשירותים לא יהיה זמינים באזורך. כדי ליצור קשר עם Dell בנושאי מכירות, תמיכה טכנית או שירות לקוחות:

1. בקר באתר **support.dell.com**.
2. בחר קטגוריית תמיכה.
3. אם אינך לקוח בארה"ב, בחר את קוד המדינה שלך בחלקו התחתון של הדף **support.dell.com**, או בחר **All** (הכול) כדי להציג אפשרויות נוספות.
4. בחר בקישור המתאים לשירות או לתמיכה הנחוצים.